

Hola, ¿me escuchan?

El joven de la foto no se está comunicando, sino que está escuchando sin permiso la conversación de otros. ¡Una total intromisión a la privacidad! ¡Eso no debe hacerse nunca!

Lo cierto es que para que exista comunicación debe haber por lo menos dos: un *tú* y un *yo*. Ahora mismo, yo me estoy comunicando contigo. Y para que tú me entiendas, debes poder comprender el código que uso. ¿Sabes cuál es ese código? Es la lengua española o castellana, la que tú y yo conocemos desde que nacimos. Si no conociéramos ambos esa lengua, no podríamos estar comunicándonos.

Por eso, para que a partir de ahora tú puedas entender todo lo que lees en este libro, deberás buscar en el diccionario las palabras que no entiendas, y de lo demás ya nos iremos ocupando a lo largo del año.



La lengua, el texto y la palabra

- ▶ **Reto 1.** Frente a frente. ¿Entrevistas?
- ▶ **Reto 2.** ¿Hablando desde lejos?
- ▶ **Reto 3.** Seguimos a distancia
- ▶ **Reto 4.** Y más distancia todavía
- ▶ **Reto 5.** Nos acercamos un poco
- ▶ **Reto 6.** ¿A veces o siempre importa decir lo que siento?
- ▶ **Reto 7.** ¡Codifica, codificador!

Imagina que te quedaste encerrado en una habitación vacía sin ventanas con la única puerta cerrada por fuera. No tienes celular contigo para llamar a nadie, y quieres pedir a tu familia que te abran la puerta. No hay nada en el cuarto para que hagas ruido, salvo tus manos, tus pies y, naturalmente, tu voz. ¿Qué haces?

Puedes pedir ayuda levantando mucho el tono de tu voz. Pero ya lo hiciste y no te escuchan. Otra opción será golpear con tus puños la puerta o con tus pies las paredes. Pero, claro, sin lugar a dudas la ayuda demorará en llegar.

Sea con tu voz, sea con tus manos y hasta con tus pies, lo que hiciste fue comunicarte, desesperadamente, sí, pero comunicarte con otros.

En este capítulo encontrarás actividades, retos, juegos... que te ayudarán a encontrar las mejores formas de comunicarte con los demás.

Frente a frente. ¿Entrevistas?

Cuando hablamos con el otro, manifestamos pensamientos, pero también sentimientos e intenciones. Los acompañamos de gestos y movimientos corporales que también comunican mucho a nuestro destinatario. Leerás una entrevista realizada a una de las estrellas de la serie *Crepúsculo*. Sabrás que esta serie se inspira en una saga de novelas que narra los conflictos a los que se enfrenta una familia de vampiros que intenta sobrevivir por siglos sin hacer demasiado evidente su inmortalidad. Léela, y luego volvemos a hablar.



Lexicón: ¿Cómo es hacer de vampiro? ¿Cómo te preparas para el papel?

Rachelle: He preparado a Victoria como una mujer antes que como un vampiro. ¿Quién es ella? ¿Qué la ha hecho ser así? ¿Qué fue de su vida como mortal?... Me divierto mucho yendo por ese camino. Específicamente, para prepararla como vampiro leí los libros y los exploté. Ya que Stephenie la describe como un felino, he visto muchos ataques de leones en YouTube.

Lexicón: ¿Cómo describirías el personaje de Victoria?

Rachelle: Amenazante, despiadada, vengativa, traicionada, animal, herida, furiosa.

Lexicón: No sabemos mucho de la historia de Victoria, ¿le has creado una tú misma?

Rachelle: Claro que sí.

Lexicón: ¿Cuál es tu escena favorita? ¿Alguna historia divertida que te gustaría compartir?

Rachelle: No tengo una escena preferida... Aunque está la escena en la cual Nikki y yo nos vimos las caras por primera vez, como Victoria y Rosalie. En realidad la escena no era acerca de nosotras y, finalmente, Catherine [la directora] tuvo que decir: «Bueno, señoritas, contrólense». Si hacemos más películas, espero que tengamos buenas escenas de pelea.

Lexicón: ¿Qué elementos de tu vida has usado para crear a Victoria? ¿Se parece en algo a ti... aparte del cabello?

Rachelle: Victoria representa una parte que todos tenemos dentro, pero que nadie quiere reconocer que está ahí, o fingimos que no existe. Ella es como seríamos nosotros si siguiésemos todos esos impulsos revoltosos, malvados.

Entrevista a Rachelle Lefevre, 8 de abril de 2008
(www.crepusculo-es.com).

1. Seguramente alguna vez has hecho una entrevista, la has visto por televisión, la has leído o la has hecho en la escuela a alguna persona conocida. Completa, entonces, este texto.

◆ La entrevista es una conversación entre _____ personas, una que busca _____ de la otra. Por lo tanto, habrá una que habla _____ que la otra. La persona entrevistada es la que debe aportar _____ información, por eso se extiende _____. Pero como sea, hay preguntas y _____. En síntesis, en la entrevista hay un *yo* y un _____.

2. Luego de haber leído la entrevista de Lexicón, explica esto: cómo encaró Rachelle el personaje que escenifica, Victoria, y por qué decidió hacerlo así.



3. No te voy a dar pistas. Pensarás un poco quién es Stephenie y qué relación posee con la actriz. Explícalo abajo.

◆ Copia acá las palabras o expresiones complejas que te han dado la información que aportaste arriba.

4. En por lo menos dos líneas, explica ahora qué haces tú: ¿eliges bien las palabras cuando hablas?, ¿y cuando escribes?

5. Las entrevistas se desarrollan oralmente, ¿verdad? Entonces, ¿cómo es que lo que se dicen los interlocutores no muestra dudas, reelaboraciones, marcadores propios de la lengua oral?

6. Piensa en alguien a quien te gustaría entrevistar y en las preguntas que le harías. Tendrán que ser muy precisas para que den lugar a extensas explicaciones del entrevistado. Escríbelas acá:

» Trabajo en grupos

- Busquen a quién hacerle una entrevista, en el centro educativo o en el barrio, o tal vez se animen a viajar hasta las radios locales y hacérsela a los mismos locutores y periodistas que escuchan en sus casas. Graben las palabras o realicen un video, porque hay muchas cosas que se dicen con gestos, que pasan inadvertidas si solo escuchamos la voz. Luego, transcribanla a un papel, para que todos puedan leerla. Tal vez puedan armar una pequeña revista de clase, imprimiendo las transcripciones de las entrevistas, para difundirla en el centro educativo. ¡Serán periodistas!
- Luego de hacer, grabar, difundir y presentar a la clase la entrevista, hay otro reto para hacer: **observarán la entonación de cada enunciado.** Fíjense en cuáles son los enunciados en los que el tono asciende, cuáles son los enunciados en los que el tono desciende, en cuáles se exclama y en cuáles se asegura algo sin que el tono sufra demasiadas variaciones. Copien en su cuaderno un ejemplo de cada uno y piensen en lo siguiente: ¿hay alguna relación entre la entonación y lo que intentamos comunicar? ¿Por qué en algunos casos elevamos la voz y en otros no lo hacemos?

¿Hablando desde lejos?

Esta es una esquela, una breve carta, en la que se comunica algo importante y urgente. Ahora, con los medios tecnológicos, estas esquelas han pasado a ser mensajes a través del Whatsapp, del Messenger, del correo electrónico... Pero en el mundo apocalíptico de la novela, las cosas se pusieron un poco difíciles para la tecnología y se recurre nuevamente al papel. (Dime que sabes el significado de *apocalíptico*; si no, búscalo en el diccionario.)

Víctor sacó de su bolsillo un pedazo de papel, seguramente el mismo que había enseñado a la recepcionista. Se lo entregó a Élmer. Este se colocó sus anteojos para leer, aclaró otra vez su carraspera, y leyó en voz alta:

Querida señorita Norma:

Este niño se llama Víctor. Viene del pueblo 1797, en la selva oriental. Los residentes de 1797 hemos hecho una colecta para enviarlo a la ciudad. Queremos que Víctor tenga una vida mejor. Aquí no tiene futuro. Por favor, ayúdenos. Junto con esta nota incluimos nuestra lista de desaparecidos. Quizás alguno de ellos pueda encargarse del niño.

Escuchamos Radio Ciudad Perdida todas las semanas. Nos encanta su programa.

Sus más devotos hinchas,

Pueblo 1797

Radio Ciudad Perdida, Daniel Alarcón.



1. ¿Por qué este pueblo se llamará 1797? ¿Por qué no tiene un nombre como Pueblo Chico o Pueblo Pérez?

2. Explica quién escribe la esquela, quién la entrega, a quién va dirigida, quién la recibe y cuál es su contenido.

- ◆ ¿Por dónde orientaste tu lectura para descubrir esa información?

3. Con esta esquela también existe comunicación entre un *tú* y un *yo*. Pero es diferente a la entrevista, ¿verdad? ¿Qué motiva que una persona le escriba a otra? Explícalo.

4. ¿Qué edad tendrá el encargado de leer la esquila y cómo se llama? ¿Cómo lo descubriste?

5. ¿Se puede saber algo sobre la persona a quien va dirigida la esquila? Explica la situación completa, sintetizándola, como si fuera un relato breve. Las palabras del texto te ayudarán.

6. ¿Hay algún otro enunciador aparte del colectivo Pueblo 1797 que firma la carta? ¡Hay otros tú y yo! A ver si te das cuenta. Tú eres uno de ellos. Explícalo.

7. ¿Usas tú esta forma de comunicación? ¿Escribes esquelas en papel y las envías? Si es así, ¿cuándo y por qué? Y si no es así, ¿por qué?

8. El registro de la carta a la señorita Norma es semiformal. ¿Te imaginas cómo sería esa misma carta si se la enviaran a una amiga íntima? Habría que cambiar el registro, ¿no? Inténtalo.

9. Y ahora escribe una carta totalmente formal. Imagina que se la envías al director de la radio para solicitarle que medie para que Norma acepte al muchacho. Argumenta, aporta razones.

»» Trabajo en grupos

- **Elaboren una tabla en una hoja cuadrículada.** Crucen en ella las palabras *hinchas*, *anteojos*, *devotos*, *herida*, *vampiro*, *amenazante* y *furiosa*. No se olviden de pintar las celdas que no usen o de agregar las celdas que falten. Dejen la tabla armada solo con las celdas clausuradas e intercámbienla con otro grupo.



El siguiente texto es un boletín informativo, pero es ficticio porque forma parte de una novela. Por eso mismo, debajo del fragmento citado aparece la novela de la que se extrajo. Antes de leerlo, piensa o investiga en la web: ¿en qué circunstancias puede darse un boletín informativo?, ¿quién o quiénes serán los responsables de redactarlo?, ¿en qué situación estarán los habitantes de una población para que se emita? Luego de pensar eso, léelo.

BOLETÍN INFORMATIVO N.º 034
FUERZAS MILITARES DE COLOMBIA
EJÉRCITO NACIONAL

Medellín, 9 de agosto de 1971

El comandante de la IV Brigada, coronel Gustavo López Montúa, se permite informar a la ciudadanía que el día 8 de los corrientes, a las 18.20, fue secuestrado el señor Diego Echavarría Misas en las inmediaciones de su residencia «El Castillo», en el barrio El Poblado de esta ciudad. El secuestro se produjo cuando el señor Echavarría Misas llegaba a su residencia en compañía de algunos familiares y amigos, siendo interceptado por tres antisociales armados, quienes lo redujeron a la impotencia, intimidando a sus acompañantes, y lo transportaron en el vehículo Jeep Comando de placas L4531 color blanco.

Las autoridades hacen un llamado al espíritu cívico de las gentes de bien de la ciudad de Medellín, y del departamento de Antioquia en general, con el fin de que presten su valiosa colaboración a las autoridades informando oportunamente cualquier indicio que pueda conducir a la localización y rescate de don Diego, y a la captura de los secuestradores.

El mundo de afuera, Jorge Franco.

1. ¿Sabes qué es un boletín informativo? Explícalo abajo.

2. También explica por qué este boletín informativo tiene un número: el 034.

3. ¿Quién informa y qué se informa en este boletín? ¿Entendiste bien la situación que se cuenta? Léelo varias veces, por las dudas.

◆ ¿Por qué se informará ese contenido a la población? ¿Qué se busca al hacerlo?

4. ¿Cuáles son las palabras que permiten a los ciudadanos de Medellín darse cuenta de lo que se espera de ellos? Cópialas aquí y explica.

5. ¿Usas tú boletines informativos para comunicarte con tus amigos? ¿Por qué sí o por qué no?

6. ¿Por qué usará el Ejército Nacional la tercera persona para referirse a sí mismo? («Las autoridades hacen un llamado a...»).

7. Piensa en los sustantivos y el adjetivo que figuran en la siguiente tabla: ¿son palabras agudas, graves o esdrújulas? ¿Por qué llevan tilde? Clasifícalas y explica.

Sustantivos y adjetivo	Agudas	Graves	Esdrújulas	Lleva tilde porque...
Medellín				
boletín				
ejército				
López				
espíritu				
colaboración				
Élmer				
cívico				

8. Ahora piensa en los sustantivos *Montúa*, *Echevarría*, *Antioquía* y *ciudadanía*: explica por qué llevan tilde.

9. Observa las palabras de la tabla que sigue. Identifica sus bases, prefijos y sufijos, y encuentra otras palabras de morfología similar (por ejemplo: *acompañante / estudiante*). No es difícil y lo harás sin dificultades.

Palabras	Prefijos	Bases	Sufijos	Otras bases para esos sufijos o prefijos
ciudadanía				
resistencia				
antisociales				
armados				
intimidando				
acompañantes				
colaboración				
localización				
secuestradores				

10. Busca en los textos que has leído hasta aquí las palabras terminadas en *-ción*. Las escribirás en la columna indicada y en la otra pensarás qué verbos les sirven de base. Hay, además, tres verbos anotados a la derecha. Tendrás que pensar en el sustantivo terminado en *-ción* que deriva de ellos y anotarlo a la izquierda. Usar el diccionario te ayudará.

Sustantivos en <i>-ción</i>	Verbos que le sirven de base
	describir
	asociar
	informar

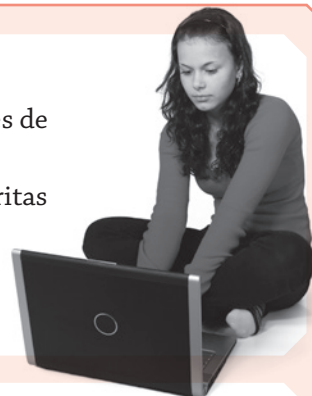
» Trabajo en grupos

- Lo que ustedes deberán hacer es transformar el boletín informativo en un relato. Discutan lo que deberían suprimir o modificar entre todos. Tendrán que crear un narrador, que puede manifestarse como un *yo* o puede ser externo (pueden contarlos sin mencionarse ustedes como personajes, pueden contar algo que le sucedió a un tercero). Hagan borradores. Luego, transcribanlo en sus cuadernos. Cuiden la puntuación, las sangrías, los puntos, las comas.

Y más distancia todavía

A veces las conversaciones se establecen a través de otros medios, como internet y las computadoras, los teléfonos inteligentes o las tabletas. En esos casos lo que hacemos es escribir, pero lo hacemos de una forma menos formal, más a tono con la forma en que hablamos. Lo que leerás es parte de una novela que se desarrolla a través de lo que conversan varios jóvenes por correos electrónicos y publicaciones en las redes sociales.

>Hola a todos, aquí y allá y del otro lado del mundo.
 Soy uruguaya, tengo dieciséis años y me gustaría comunicarme con jóvenes de otros países que quieran hablar de algo que no sea la suba del dólar.
 Soy muy alegre, tengo muchos amigos, me gusta bailar y mis bandas favoritas son Buitres y Chocolate.
 ¡¡¡Escribanme yaaaa!!!
 Tati



>Hola, Tati:
 Me gustó encontrarte en la web porque yo también soy uruguayo y tengo dieciséis, casi diecisiete. Me vine a USA hace un año y pico y tengo muchos amigos allá, pero son medio vagos y no escriben. También tengo amigos nuevos acá, un montón, pero igual me divierte saber de mi país. También me copa Buitres, pero Chocolate creo que es un asco, espero que no te enojés.
 Chau: RO

Espejos.uy, Magdalena Helguera.

1. Recién leíste dos comunicados publicados en internet, uno es público y el otro, privado. Pero los dos tienen algo en común: sus autores buscan conectarse uno con otro hablando de sí mismos. Completa:

- ◆ El primer comunicado es escrito por _____ y los destinatarios son _____.
- ◆ Con esa publicación busca que _____.

2. Explica ahora qué características de su personalidad describe el autor del primer texto y por qué las elige.

3. En no más de tres líneas, contesta: ¿RO es varón o mujer?, ¿cómo lo descubriste? Piensa además sobre cómo RO se presenta, qué características personales comenta y por qué lo hará.

4. ¿Las intenciones de los dos jóvenes son las mismas al escribir? Explica.

5. ¿En qué países viven y cómo lo descubriste?

6. Explica también con qué palabras cada uno de los jóvenes justifica su deseo de conocerse vía web.

7. ¿Usas tú esta forma de comunicación? ¿Cuándo? ¿Con quiénes? ¿Te es útil? ¿Cuidas tu redacción?

»» Trabajo en grupos

- ◉ Las actitudes de los enunciadores al escribir sus correos no son iguales. A ver si se dan cuenta de cuáles son y por qué. Por ejemplo, quién duda, quién explica, quién ordena, etcétera. ¿Hay palabras que lo indiquen? Escribanlas y expliquen.

- ◆ Indiquen ahora cuáles de las palabras que expresan cada intención encontrada son sustantivos, adjetivos, verbos o adverbios.

» Sustantivos: _____

» Adjetivos: _____

» Verbos: _____

» Adverbios: _____

Nos acercamos un poco

Ahora leerás tres textos dialogados que constituyen otra posibilidad de conversar a distancia. A ver si puedes identificar el medio por el que se comunican. Cuando los leas, verás que los usas y con bastante frecuencia. Piensa un poco al leerlos: los interlocutores escriben, pero, en realidad, ¿es una escritura formal o informal?, ¿usan formas de tratamiento y enunciados propios de la lengua escrita o de la lengua oral?



Texto A

- > Llego tarde a la reunión.
- > No hay problema, te esperamos, Julia.
- > Estoy en camino, pero el tránsito está muy lento.
- > Sí, lo sabemos. ¿Traés todas las carpetas para estudiarlas?
- > Las llevo, sí. Tranquilos.

1. Realiza las siguientes actividades.

- ◆ Explica con quién se comunica Julia y por qué.

- ◆ Explica para qué se comunica.

- ◆ Selecciona las palabras que te permitieron responder las dos preguntas anteriores.

2. ¿Usas tú esta forma de comunicación? ¿Para qué? ¿Con quiénes? ¿En qué te beneficia?

3. ¿Usas el diccionario anticipador o abrevias? ¿Por qué?

Los siguientes textos son de otro soporte, que tú seguro usas también. Léelos y compara.

Texto B

Hay un evento ✓
En Piriápolis ✓

El finde que viene no?
O es hoy?

Quiero ir ✓
Pero no tengo plata ✓

Texto C

Vas al antefest? ✓

No creo
Fui ayer un ratito

Ahh ✓
Igual ayer las bandas eran de rock? ✓

No me acuerdo
Jajajajajajaja ay dios ✓

Ajjjahajahha
Es que fui un ratito
Ah jajajajajqjjqjkajajaja ✓

4. Explica las diferencias que tienen respecto del texto A. Considera la edad de los participantes, los motivos del diálogo y el medio por el que se comunican.

5. ¿Cuál medio usas tú preferentemente? ¿Por qué?

6. Habrás descubierto la edad de los participantes de los tres textos por algún motivo. Explícalo.

7. ¿En cuál o cuáles de los textos A, B y C hay más acercamiento de la lengua escrita a la lengua oral? ¿Por qué?

8. Si pudieras corregir el uso de mayúsculas, la puntuación y la ortografía de los textos anteriores, ¿cuál o cuáles elegirías? ¿Por qué?

9. ¿Qué correcciones les harías a esos textos si fueras un experto ortógrafo?

◆ Pero si los tuvieras que escribir tú, seguramente los escribirías igual o parecido. Dime por qué.

10. ¿Qué pasaría si tuvieras que enviarle un mensaje por este medio a tu profesor? ¿Seguirías usando este registro informal? ¿Por qué?

11. Relee tus respuestas y extrae conclusiones. ¿El registro se adecúa según el destinatario? ¿Tiene algo que ver la edad? Explica.

»» Trabajo en grupos

○ **Trasladarán a discurso indirecto los tres diálogos leídos.** Rescríbanlos como si fueran parte de un relato. Por ejemplo: *Julia intentaba llegar a tiempo a... y avisó a... porque...*

○ **Luego conversen sobre cómo llega cada texto al lector.** ¿Se interpretan de la misma forma los tres? ¿Cuál de las modalidades es más fiel al momento vivido por cada participante? ¿Por qué?

¿A veces o siempre importa decir lo que siento?

En los poemas los sentimientos del enunciador salen a flote. Estos textos se caracterizan por su musicalidad, marcada por la rima y la medida de los versos (en sílabas). Al leerlo, se suele pausar el final de cada verso para que esa música se manifieste y los sentimientos sean más visibles. Al leerlo, piensa en si nos habla de la muerte o de la vida, observa si opina o si solamente nos expresa sus sentimientos.



Igualdad

En el viejo camposanto
 hay sepulcros fanfarrones
 criptas / nichos / panteones
 todo en mármol sacrosanto
 de harto lujo / pero en cuanto
 a desniveles sociales /
 en residencias finales
 como estas / no hay secretos
 y los pobres esqueletos
 parecen todos iguales.

De la vida, ese paréntesis,
 Mario Benedetti.

Suele decirse que en los poemas se manifiesta la subjetividad. ¿Sabes qué es eso? Los aspectos más íntimos de nosotros, el yo interior, lo que muchas veces preservamos del resto del mundo y no decimos. Pero los poetas lo manifiestan de estas formas, con música y ritmo.

1. De las siguientes aseveraciones, elige las que te parezcan más adecuadas para resumir lo central del contenido del poema. Escribe en la columna de la derecha las razones por las que te parecen o no adecuadas; encontrarás más de una que lo sea.

Aseveraciones	Razones
Nos transmite su opinión.	
Nos manifiesta los sentimientos que le provocan las desigualdades.	
Nos transmite sus sentimientos de amor hacia alguien.	
Realiza una crítica a la desigualdad social.	
Reflexiona sobre la igualdad de todos en la muerte.	

2. ¿A quiénes corresponderán los «sepulcros fanfarrones»? Explica.

3. Encuentra la rima en los versos del poema, que es lo que le da musicalidad. Copia las palabras finales de los versos que riman y subraya los fonemas (o grafemas) que lo hagan.

4. Pero la musicalidad no solo se manifiesta a través de la rima, sino a través de la cantidad de sílabas. Cuéntalas y verás que todos los versos tienen la misma cantidad: todos tienen _____ sílabas. A estos versos se los llama _____.

5. Encuentra las sinalefas que permiten conectar dos vocales de palabras diferentes y convertir dos sílabas en una. Escríbelas abajo.

»» Trabajo en grupos

○ Expliquen cuáles son las opiniones y los sentimientos que expresa el poeta, y cómo la rima y la musicalidad lo favorecen. Discutan y lleguen a una conclusión, que escribirán aquí, presentarán a la clase y discutirán con los demás grupos.

◆ ¿Qué imágenes hubieran usado ustedes para manifestar los mismos contenidos? Explíquenlo.

¿Has oído hablar de Julio Verne? ¿Has visto, tal vez, la película basada en su novela *Viaje al centro de la Tierra*? ¿Has leído en algún momento esta novela? Si no lo hiciste, te recomiendo que lo hagas. Todo este viaje comienza con el hallazgo de ciertos documentos.

Aquí te presento dos fragmentos. A ver qué te parecen. Léelos y fíjate bien, porque sin contar con que forman parte de la misma historia, tienen algo más en común: refieren a códigos.

Texto A

Mi tío se quitó los lentes, tomó una gruesa lupa y revisó cuidadosamente las primeras páginas del libro. En el reverso de la segunda, la de la portadilla, descubrió una especie de mancha que causaba a la vista el efecto de un borrón de tinta. Sin embargo, mirando más de cerca, se distinguían algunos caracteres medio borrados. Mi tío comprendió que allí estaba lo interesante; se empecinó, pues, sobre la mancha, y con la ayuda de su gruesa lupa terminó por reconocer los signos siguientes, caracteres rúnicos que leyó sin vacilar:



—¡Arne Saknussem! —exclamó en tono triunfante—; pero si es un nombre, y un nombre islandés además, el de un sabio del siglo XVI, de un alquimista célebre. Miré a mi tío con cierta admiración. —Aquellos alquimistas —prosiguió—, Avicena, Bacon, Lulio, Paracelso, eran los auténticos, los únicos sabios de su época. Hicieron descubrimientos que todavía hoy nos asombran. ¿Por qué el tal Saknussem no habría ocultado bajo este incomprensible criptograma alguna sorprendente invención? Debe ser así. Es así.

La imaginación del profesor se inflamaba con esta hipótesis.

—Desde luego —me atreví a responder—, pero ¿qué interés podía tener ese sabio en ocultar de este modo algún descubrimiento maravilloso?

—¿Por qué? ¿Por qué? ¿Qué sé yo? ¿No hizo lo mismo Galileo con Saturno? Además, ya lo veremos: descifraré el secreto de este documento, y no comeré ni dormiré hasta haberlo adivinado.

Viaje al centro de la Tierra, Julio Verne.

Texto B

¡Qué buenísima mineralogista era la señorita Graüben! Habría dado lecciones a más de un sabio. Le gustaba profundizar en las cuestiones arduas de la ciencia. ¡Cuántas dulces horas habíamos pasado estudiando juntos! ¡Y cuánto envidiaba yo a menudo la suerte de aquellas piedras insensibles que ella manejaba con sus encantadoras manos! Luego, llegado el momento del descanso, salíamos los dos juntos, enfilábamos las frondosas avenidas del Alster, y juntos nos dirigíamos al viejo molino alquitranado que hace tan buen efecto al extremo del lago; de camino, hablábamos tomados de la mano. Yo le contaba cosas que le hacían mucha gracia. Así llegábamos hasta las orillas del Elba, y, tras haber dado las buenas noches a los cisnes que nadaban entre los grandes nenúfares blancos, volvíamos al muelle en la barca de vapor. Y me encontraba yo soñando así cuando mi tío, dando un puñetazo en la mesa, me devolvió violentamente a la realidad.

—Veamos —dijo—, en mi opinión, la primera idea que debe ocurrírsele a uno para embrollar las letras de una frase es escribir las palabras verticalmente en lugar de trazarlas horizontalmente.

«¡Vaya!», pensé yo.

—Hay que ver lo que sale de esta forma, Axel, pon una frase cualquiera en ese trozo de papel; pero en lugar de disponer las letras unas detrás de otras, ponlas sucesivamente por columnas verticales, de modo que puedan agruparse en número de cinco o seis.

Comprendí de qué se trataba, e inmediatamente escribí de arriba abajo:

j	o	o	e	a	b
T	m	,	q	G	e
e	u	m	u	r	n
a	c	i	e	a	!
m	h	p	ñ	ü	

—Bueno —dijo el profesor sin haberlo leído—. Ahora dispón esas palabras en una línea horizontal. Obedecí, y obtuve la siguiente frase:

¡ooeab Tm, qGe eumurn aciea! Mhpñü

—Perfecto —dijo mi tío, arrancándome el papel de las manos—, esto ya se parece al viejo documento: las vocales y las consonantes están agrupadas en el mismo desorden; incluso hay mayúsculas en medio de las palabras, y hasta una coma, igual que en el pergamino de Saknussem.

No dejaron de parecerme muy ingeniosas estas observaciones.

—Ahora —prosiguió mi tío dirigiéndose directamente a mí—, para leer la frase que acabas de escribir, y que yo no conozco, me bastará con tomar una tras otra la primera letra de cada palabra, luego la segunda, luego la tercera, etcétera.

Y mi tío, con gran asombro por su parte, y sobre todo por la mía, leyó:

¡Te amo mucho, mi pequeña Graüben!

Viaje al centro de la Tierra, Julio Verne.

El encuentro de un documento codificado es lo que desencadena toda esta aventura. Tío y sobrino se embarcan en un viaje al centro de la Tierra, que seguirás leyendo a lo largo de este libro de retos.

1. ¿Cuáles son las características de cada código?

2. ¿En qué se asemejan y en qué se diferencian? Explica.

3. ¿Son códigos lingüísticos o no lingüísticos?

4. Encuentra la relación entre el significante (lo que se muestra, lo que vemos) y el significado en cada uno de los códigos.

5. Decodifica el primer código rúnico en la historia de Julio Verne. Busca en internet, además de leer bien la historia. Arma enunciados breves con él.

6. Explica brevemente cuál es la tarea de un codificador.

7. La ortografía forma parte de nuestro código escrito. Tomarás de los dos textos de este reto las palabras con tilde y las ubicarás en la tabla, según su uso.

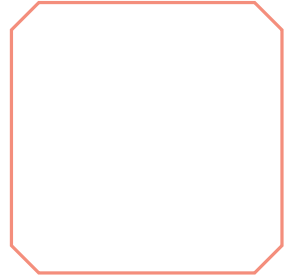
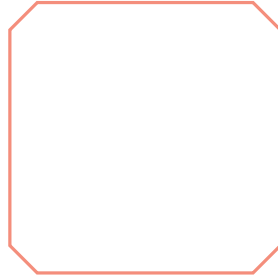
Tilde por su terminación			Tilde marcador de hiato	Tilde diacrítico o diferenciador
Agudas (terminadas en n, s, vocal)	Graves (terminadas en consonante, menos n y s)	Esrújulas (siempre llevan)		

8. Averigua y explica cuáles son los significados de estos íconos, que son códigos no verbales.



<hr/>	<hr/>	<hr/>	<hr/>
<hr/>	<hr/>	<hr/>	<hr/>
<hr/>	<hr/>	<hr/>	<hr/>
<hr/>	<hr/>	<hr/>	<hr/>

9. Explica el significado de los dos códigos no verbales ilustrados a continuación. Luego busca en la web otros dos, ilústralos y explica su significado.



Four sets of horizontal lines for writing explanations, corresponding to the four images above.

» Trabajo en grupos

- Creen un código lingüístico para que sea descifrado en una búsqueda del tesoro. Redacten el mensaje, que será descifrado por otro grupo. ¡Intercámbienlos!
- Encuentren, en la siguiente tabla, el camino para leer palabras de los dos fragmentos de Julio Verne. Pueden ir hacia arriba, hacia abajo, hacia atrás o en diagonal en cualquier dirección.
 - ◆ Las palabras que encontrarán son: *páginas, cuidadosamente, reverso, portadilla, borrón, empecinó, rúnico, cisne, extremo, alquimista, descubrir y trozo*. Para ayudarlos, les doy resuelta la última.

T	D	C		P	C	U	B	O	P
R	Z	U	Ú	O	S	A	R	S	Á
	D	I	N	R	E	L	I	R	G
	D		I	T	D	L	R	E	I
A	D	O	C	A	D	I	V	T	N
		S	O			E	O	S	A
E	X	A	E		R	B	O	R	R
	T	M	M	A	T	S	I	M	Ó
	R	E	E	C	I	N	O	I	N
M	E	N	C	I	A	L	Q	U	Ó
O		T		S	E				N
		E	E	N	M	P	E	C	I

Autoevaluación

¿Qué aprendiste en este capítulo?

--	--

Del trabajo individual

Con qué tuviste dificultades	Cómo las resolviste ¿Investigaste, volviste a leer el texto, buscaste ayuda?

Del trabajo en grupos

Con qué tuviste dificultades ¿Hubo buena comunicación en el grupo, todos trabajaron por igual, el tiempo alcanzó?	Cómo las resolvieron ¿Investigaron, volvieron a leer el texto, buscaron ayuda?

La lengua que hablas y escribes

» Los morfemas y las palabras

Los morfemas que constituyen las palabras pueden ser léxicos o gramaticales.

Los léxicos son los que poseen significados descriptivos, que aparecen en el diccionario. Lo son los morfemas base y los morfemas derivativos (como los prefijos y los sufijos).

Los morfemas gramaticales aportan datos de número y género en sustantivos y adjetivos, o de tiempo, modo, persona y número en los verbos. Son morfemas flexivos.

En las siguientes palabras, están en **negrita** los morfemas léxicos y sin **negrita** los gramaticales:

niñ-o-o / **niñ-o**-s
niñ-a-o / **niñ-a**-s

Las palabras del siguiente recuadro son palabras prefijadas y sufijadas con sus flexivos. Los prefijos son morfemas que anteceden a las bases léxicas, los sufijos se suman a las bases luego de ellas, pero antes de los flexivos. Están en **negrita** los prefijos y sufijos:

niñ-*ez*-o
a-niñ-*ad*-o-o
niñ-*era*-o
niñ-*ería*-o

Tanto los prefijos como los sufijos son morfemas léxicos, como las bases. Sus significados se encuentran en el diccionario. Podrás buscarlos colocando un guion donde estaría la base: *-ería*, *-ez*, *-era*, *a*. Búscalos en www.rae.es.

Según qué morfema derivativo se una a la base y cómo suceda, hay distintas clases de palabras. Observa estos ejemplos:

Palabra prefijada:

desniveles → des-nivel-es

Palabra sufijada:

residencias → resid-encia-s

Palabra parasintética:

a-niñ-ad-o-o

(En este caso, se suman a la base un prefijo y un sufijo simultáneamente.)

» Hiatos, diptongos y sinalefas

Las sílabas (esos golpes de voz) pueden contener más de una vocal. En tal caso, habrá un diptongo:

vai-vén
due-lo
ai-re

En cambio, dos vocales seguidas en sílabas diferentes, forman hiatos:

a-é-re-o
ge-ó-gra-fo
bo-a

También pueden pronunciarse en la misma sílaba dos vocales de palabras diferentes. Es un fenómeno totalmente natural, llamado *sinalefa*, y dependerá exclusivamente de la cadena del discurso.

Fíjate en esto: «hasta una coma, igual que en el pergamino».

Al leerlo en alta voz, se diría así: «has-tau-na-coma, i-gual-**quen**-el-per-ga-mi-no».

» El acento y el tilde

El acento es la intensidad y la longitud con la que pronunciamos una sílaba.

El tilde es la marca gráfica ´ que en la escritura se usa para mostrar el acento de algunas palabras.

Las palabras se pueden clasificar según dónde recaiga el acento:

Las palabras **agudas** son las acentuadas en la última sílaba: *niñ-**ez***

Las palabras **graves** son las acentuadas en la penúltima sílaba: *re-si-**den**-cia*

Las palabras **esdrújulas** son las acentuadas en la antepenúltima sílaba: *ci-**vi**-co*

Las palabras **sobresdrújulas** son las acentuadas en la antepenúltima sílaba: *di-**cién**-do-se-lo*

» Usos del tilde

Por su terminación

Llevan tilde las palabras **agudas** terminadas en **vocal, n, s**: *par-tí, des-pués, ra-zón*

Llevan tilde las palabras **graves** terminadas en **consonante salvo n, s**: *dé-bil, Víc-tor*

Llevan tilde las palabras **esdrújulas** siempre: *cí-vi-co, a-yú-de-nos*

Llevan tilde las palabras **sobresdrújulas** siempre: *lle-ván-do-se-lo*

Tilde marcador de hiato

Cuando hay hiato entre vocal cerrada (tónica) y abierta (átona), hay que marcarlo también con un tilde: *tí-o, a-le-grí-a, bú-ho, ve-hí-cu-lo*

Tilde diacrítico o diferenciador

Se marcan con un tilde algunas pronombres interrogativos y exclamativos: *cuánto, qué, dónde...*

Se marcan también con un tilde algunas palabras para diferenciar significados: *té, tú, sí, mí, más, dé, sé...*

» La lengua de señas

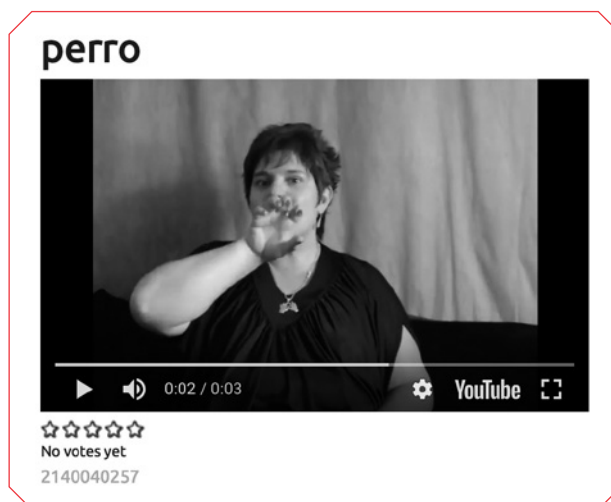
En nuestro país, la Ley N.º 17.378 reconoce a la lengua de señas uruguaya (LSU) como la lengua natural de las personas sordas y de sus comunidades en todo el territorio de la república.

Este sistema busca simbolizar cada letra del alfabeto con un gesto de la mano. Se trata de un código, como cualquier otro, y es usado por la comunidad de sordos y por todos los que quieran comunicarse con ellos de esta manera.

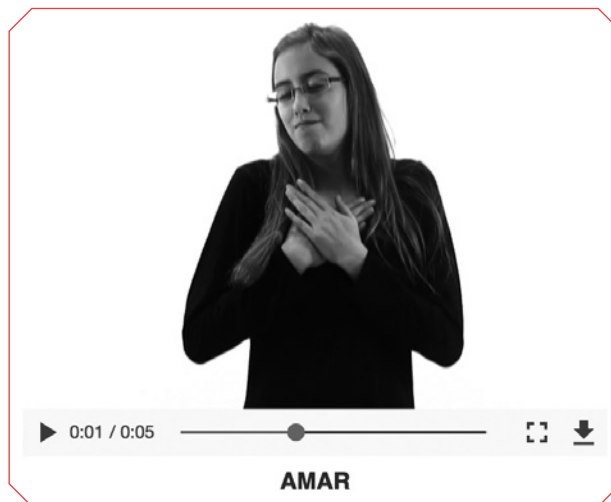
En la Facultad de Humanidades y Ciencias de la Educación (Fhuce), de la Universidad de la República, se ofrece la carrera de Tecnólogo en Interpretación y Traducción LSU-español.



Te presento dos signos de la LSU: los que expresan 'perro' y 'amar'.



(<http://www.wikisigns.org/list/uruguay>)



(<http://diccisenas.cedeti.cl/UJ/categoria/1/1733>)

Para interiorizarte un poco más acerca de esta lengua, podrás encontrar diccionarios en las páginas web mencionadas. También hay disponible un diccionario elaborado por los docentes de la Fhuce, que puedes encontrar en <http://tuilsu.edu.uy/trelsus>.